

SINGER®

Start™ Manuale di Istruzioni

IMPORTANTI ISTRUZIONI DI SICUREZZA

Questa macchina per cucire per uso domestico è stata realizzata in conformità a IEC/EN 60335-2-28 e UL1594.

IMPORTANTI ISTRUZIONI DI SICUREZZA

Quando si utilizza un'apparecchiatura elettrica, è necessario attenersi ad alcune regole basilari di sicurezza, come indicato di seguito:

Leggere attentamente le istruzioni prima di utilizzare questa macchina per cucire per uso domestico. Conservare le istruzioni in un luogo adatto vicino alla macchina. Assicurarsi di consegnarle se la macchina viene ceduta a terzi.

PERICOLO - PER RIDURRE IL RISCHIO DI SCOSSE ELETTRICHE:

- Non lasciare incustodita la macchina nel caso fosse collegata alla corrente elettrica. Staccare immediatamente la spina dopo l'utilizzo e prima di eseguire qualsiasi operazione di pulizia, rimozione dei coperchi, lubrificazione o intervento di manutenzione indicato nel manuale.

AVVERTENZA - PER RIDURRE IL RISCHIO DI USTIONI, INCENDI, SCOSSE ELETTRICHE O INFORTUNI ALLE PERSONE:

- Non consentirne l'uso come giocattolo. È necessaria una stretta supervisione se la macchina per cucire viene utilizzata da bambini o in loro presenza.
- Utilizzare la macchina solo per l'uso descritto nel presente manuale. Utilizzare solo gli accessori suggeriti dal costruttore, come descritto nel manuale.
- Non utilizzare mai la macchina nel caso un cavo o una spina fosse danneggiato, non funzionasse in modo appropriato, avesse subito urti o fosse stata danneggiata, o caduta in acqua. Per

eventuali controlli, riparazioni o regolazioni di tipo elettrico o meccanico, rivolgersi esclusivamente al rivenditore o al centro di assistenza autorizzato più vicino.

- Non utilizzare mai la macchina nel caso in cui fosse ostruita una delle prese d'aria. Avere cura di mantenere le aperture di ventilazione della macchina e il pedale liberi da filacce, polvere o altro.
- Non avvicinare le dita alle parti in movimento. È necessario agire con particolare attenzione in prossimità dell'ago della macchina.
- Utilizzare sempre la placca ago corretta. Una placca inadatta può causare la rottura dell'ago.
- Non utilizzare aghi piegati.
- Non spingere o tirare il tessuto mentre si cuce, per evitare di deformare e rompere l'ago. Indossare occhiali di sicurezza.
- Spegnerne la macchina per cucire ("O") nel caso in cui sia necessario eseguire una qualsiasi operazione relativa all'ago, ad esempio l'infilatura, la sostituzione dell'ago stesso, la sostituzione del piedino e così via.
- Non inserire o lasciar cadere nessun oggetto all'interno delle aperture sulla macchina.
- Non utilizzare all'aperto.
- Non utilizzare la macchina in ambienti in cui si stia facendo uso di sostanze spray o si stia somministrando ossigeno.
- Per scollegare l'apparecchiatura, mettere tutti i comandi in posizione di chiusura ("O") e poi staccare la spina dalla presa elettrica.
- Non scollegare l'apparecchiatura tirandone il cavo. Per staccare la spina dalla presa, afferrare la spina, non il cavo.
- Il pedale è utilizzato per far funzionare la macchina. Evitare di posizionare oggetti su di esso.
- Non utilizzare la macchina se bagnata.

- Nel caso la lampada LED fosse danneggiata o rotta, andrà sostituita dal fabbricante o da un suo rivenditore o una persona parimenti qualificata, per evitare rischi.
- Nel caso il cavo di alimentazione collegato al pedale fosse danneggiato, andrà sostituito dal fabbricante o da un suo rivenditore o una persona parimenti qualificata, per evitare rischi.
- Questa macchina per cucire è dotata di doppio isolamento. Usare esclusivamente parti di ricambio originali. Per gli interventi di assistenza ad apparecchiature a doppio isolamento, consultare le istruzioni.

CONSERVARE QUESTE ISTRUZIONI

SOLO PER L'EUROPA :

L'uso della macchina è consentito ai bambini con età minima di 8 anni e alle persone con ridotte capacità sensorie, fisiche e mentali, o mancanza di esperienza e conoscenza, se supervisionati o istruiti sull'uso della macchina in modo sicuro e se consapevoli dei rischi connessi. I bambini non devono giocare con la macchina. La pulizia e la manutenzione della macchina non devono essere affidate ai bambini privi di supervisione.

La rumorosità in normali condizioni di funzionamento è inferiore a 75dB(A).

La macchina è da utilizzare solamente con pedali di tipo FC-1902, KD-1902 (110-120V area) / FC-2902A, FC-2902D, KD-2902 (220-240V area) prodotti da ZHEJIANG FOUNDER MOTOR CORPORATION Ltd. (China) / 4C-316B (110-125V area) / 4C-326G (230V area) prodotti da Wakaho Electric Ind. Co., Ltd. (Vietnam)

PER I PAESI NON EUROPEI:

L'uso della macchina non è adatto a persone (incluso bambini) con ridotte capacità sensorie, Ivo se supervisionati o istruiti sull'uso della macchina da una persona che si assuma la responsabilità della loro sicurezza. Controllare i bambini per assicurarsi che non giochino con la macchina per cucire.

La rumorosità in normali condizioni di funzionamento è inferiore a 75dB(A).

La macchina è da utilizzare solamente con pedali di tipo FC-1902, KD-1902 (110-120V area) / FC-2902A, FC-2902D, KD-2902 (220-240V area) prodotti da ZHEJIANG FOUNDER MOTOR CORPORATION Ltd. (China) / 4C-316B (110-125V area) / 4C-326G (230V area) prodotti da Wakaho Electric Ind. Co., Ltd. (Vietnam)

ASSISTENZA DI PRODOTTI A DOPPIO ISOLAMENTO

Nei prodotti dotati di doppio isolamento, sono presenti due sistemi di isolamento invece della messa a terra. Un prodotto a doppio isolamento è privo di messa a terra ed è vietato aggiungerne una. Quando si realizzano interventi di assistenza su un prodotto a doppio isolamento, occorre prestare molta attenzione e conoscere l'impianto, pertanto l'assistenza deve essere fornita esclusivamente da personale qualificato. Le parti di ricambio per un prodotto a doppio isolamento devono essere identiche a quelle originali. Un prodotto a doppio isolamento è contrassegnato dalle parole "DOPPIO ISOLAMENTO" o "A DOPPIO ISOLAMENTO".

Congratulazioni

Per l'acquisto di questa Macchina per Cucire Singer, state per iniziare una grande avventura nella creatività. Dal primo momento in cui inizierete ad usare la Vostra Macchina, Vedrete come sarà semplice cucire.

Vi raccomandiamo, prima di usare la Vostra Macchina per Cucire di scoprire i suoi grandi vantaggi e le facili operazioni che troverete leggendo il Manuale di Istruzioni, passo dopo passo, sedute davanti alla Vostra Macchina per Cucire.

Per garantire un prodotto sempre aggiornato il Costruttore si riserva di apportare tutte le modifiche estetiche, tecniche e degli accessori di questa Macchina per Cucire, se lo ritiene necessario.

SINGER è un marchio registrato di The Singer Company Limited S.à.r.l. o le sue consociate.

©2014 The Singer Company Limited S.à.r.l. o le sue consociate. Tutti i diritti riservati.

☐ **Indice**

Parti e funzioni di base della macchina da cucire

Parti principali della Macchina	2/3
Collegamento della Macchina	4
Regolazione leva alza-piedino in due posizioni.....	5
Accessori.....	6

Procedure di infilatura

Avvolgimento della bobina	7
Inserimento della spoletta nella capsula	8
Come infilare la Macchina	9
Recupero del filo della bobina	10
Regolazione della tensione del filo.....	11

Cucitura

Scelta del punto.....	12
Eseguire un punto dritto	13
Cucitura a marcia indietro/ Rimozione del lavoro/ Tagliare il filo.....	14
Orlo invisibile/ Punto lingerie	15
Occhielli (occhielli a 4 tempi).....	16
Cucitura di bottoni	17
Cerniere e cordonature	18
Rammendo a trasporto libero, trapuntatura	19

Informazioni di carattere generale

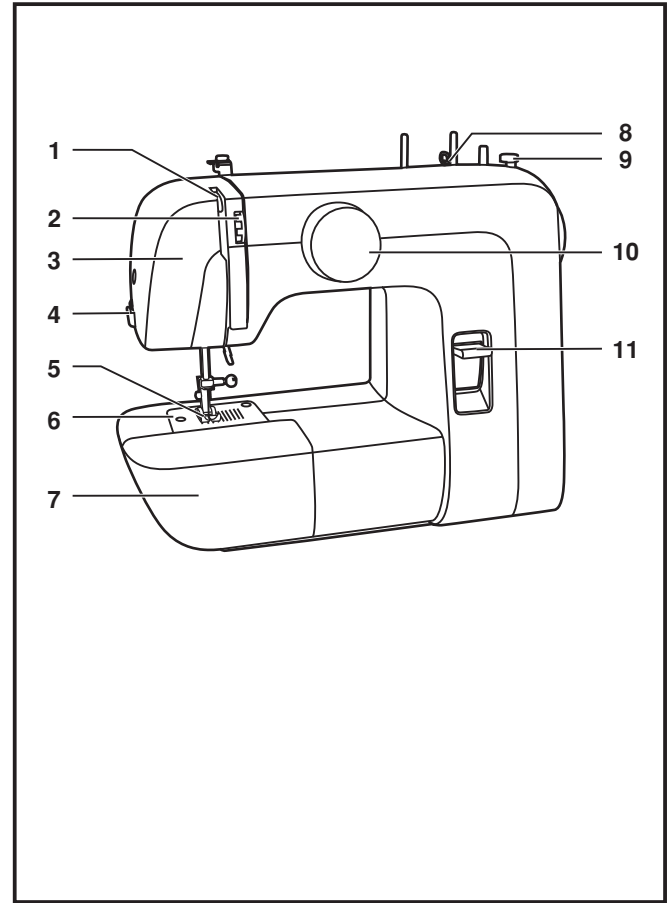
Inserimento piano estraibile	20
Montaggio del gambo piedino	21
Tabella tessuti, filati ed aghi	22
Piasta da rammendo	23

Manutenzione e Risoluzione dei problemi

Sostituzione degli aghi	24
Manutenzione.....	25
Come rimediare a piccoli inconvenienti.....	26

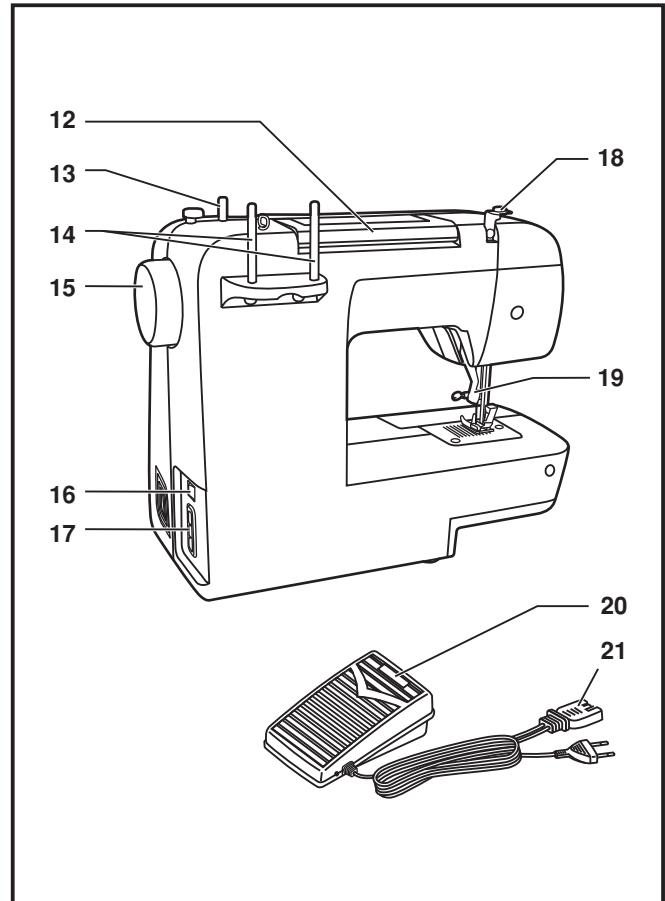
□ Parti principali della Macchina

1. Leva di tensione
2. Selettore di tensione
3. Coperchio frontale
4. Taglia-filo
5. Piedino
6. Placca ago
7. Braccio libero/ vano accessori
8. Guidafile
9. Ferma spolina
10. Manopola di selezione del tipo di punto
11. Leva per la cucitura all'indietro



□ Parti principali della Macchina

- 12. Maniglia
- 13. Annaspatoio
- 14. Porta rocchetti
- 15. Volantino
- 16. Interruttore motore e luce
- 17. Alloggiamento spina
- 18. Guida filo bobina
- 19. Leva alza-piedino
- 20. Reostato
- 21. Cavo di alimentazione



□ Collegamento della Macchina

Collegare la macchina ad una presa di corrente come indicato.

(1) Questo apparecchio è dotato di una presa polarizzata che deve essere inserita correttamente come mostrato in figura. (2)

Attenzione

Staccare la spina quando la macchina non è in funzione.

Pedale di controllo

Il pedale regola la velocità della cucitura. (3)

Attenzione

Consultare un elettricista specializzato in caso di dubbio su come collegare la macchina alla presa di corrente.

Staccare la spina quando la macchina non è in funzione.

Luce per cucire

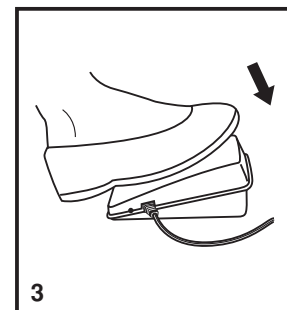
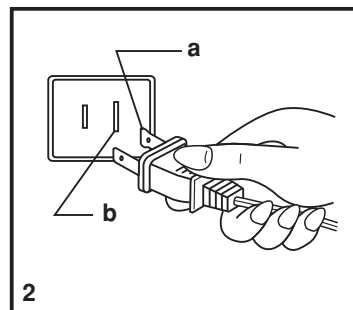
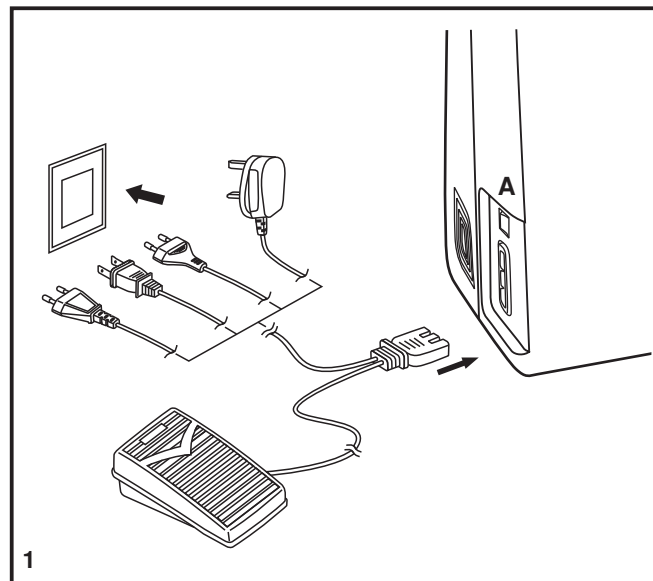
Premere il selettore (A) in posizione "I" per accendere la luce.

INFORMAZIONE IMPORTANTE

Per apparecchi con spina polarizzata, (una lamella più grande dell'altra). Per ridurre il rischio di scosse elettriche, questa. Spina deve essere inserita in una presa polarizzata solo una volta. Se non entra perfettamente, girare la spina. Se ancora non entra contattare un elettricista per installare un dispositivo corretto. Non modificare la spina in alcun modo.

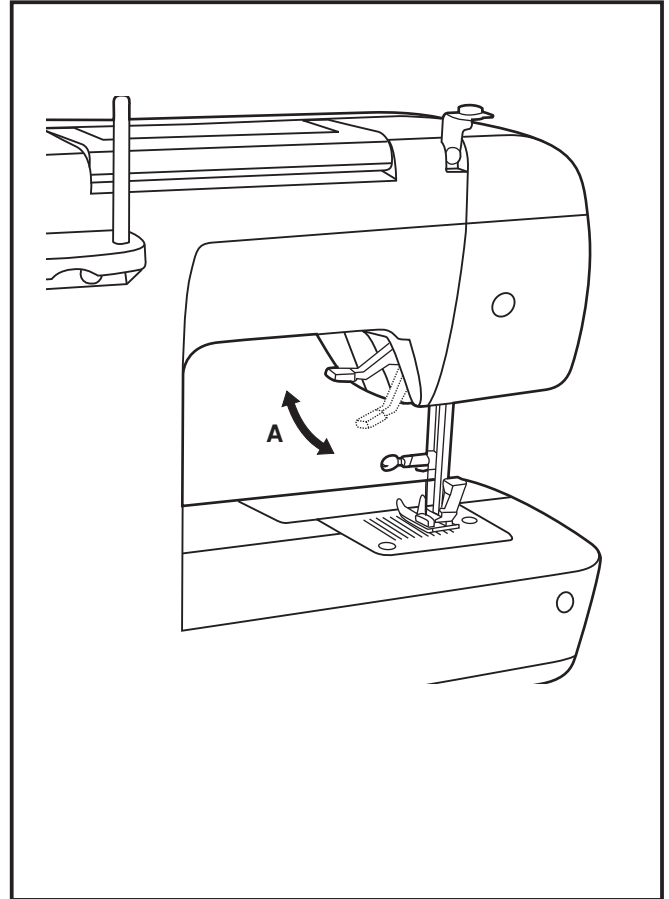
a. Presa polarizzata

b. La presa deve prevedere il collegamento di messa a terra



Regolazione leva alza-piedino in due posizioni

Quando si devono cucire più strati di tessuto, è possibile portare il piedino nella seconda posizione per facilitare il lavoro (A).



□ Accessori

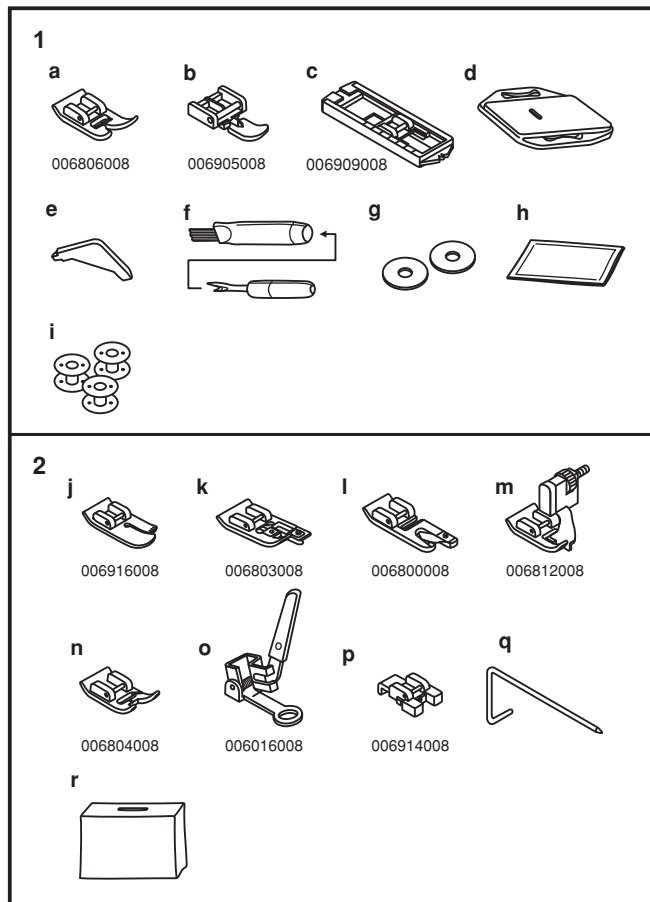
Accessori standard (1)

- a. Piedino multifunzione
- b. Piedino cerniere
- c. Piedino asole
- d. Piastra da rammendo
- e. Cacciavite a L
- f. Taglia asole/ spazzolino
- g. Feltrino porta rocchetto (2x)
- h. Aghi (3x)
- l. Bobine (3x)

Accessori optional (2)

(Questi 9 accessori non sono forniti a corredo con la Macchina; sono tuttavia reperibili presso un Centro SINGER®.)

- j. Piedino quilt
- k. Piedino sopraggitto
- l. Piedino orlatore
- m. Piedino orlo invisibile
- n. Piedino ricamo
- o. Piedino rammendo/ricamo
- p. Piedino bottoni
- q. Guida per quilt/ margini
- r. Copertina morbida

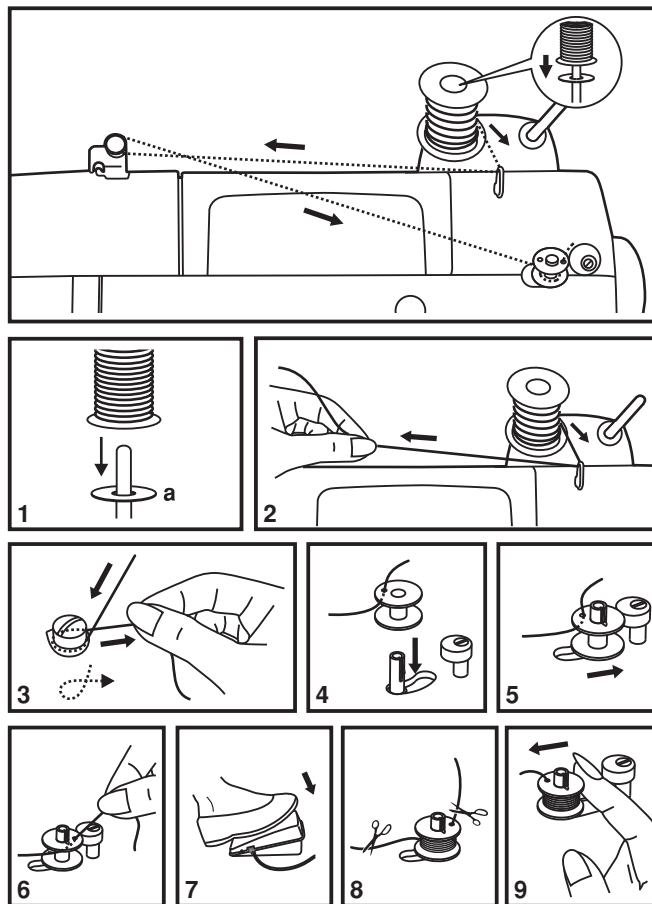


□ Avvolgimento della bobina

- Sistemare il filo e il feltrino (a) nel porta rocchetti. (1)
- Far passare il filo attraverso il guidafilo. (2)
- Avvolgere il filo in senso orario intorno al disco di tensione. (3)
- Inserire il filo nella bobina come illustrato e metterla sul perno dell'annaspatoio. (4)
- Spingere verso destra l'alberino della bobina. (5)
- Trattenere con le dita il capo del filo. (6)
- Premere sul reostato. (7)
- Rilasciare il pedale dopo pochi giri. Rilasciare il filo e tagliarlo il più vicino possibile alla bobina. Premere nuovamente il pedale. Una volta che la bobina è piena, ruota lentamente. Rilasciare il pedale e tagliare il filo. (8)
- Spingere verso sinistra l'alberino della bobina (9) e smontarlo.

Nota:

Quando il perno dell'annaspatoio è in posizione di avvolgimento, la Macchina non cuce e il volantino non gira. Per riprendere la cucitura, portare il perno dell'annaspatoio verso sinistra (posizione di cucitura).



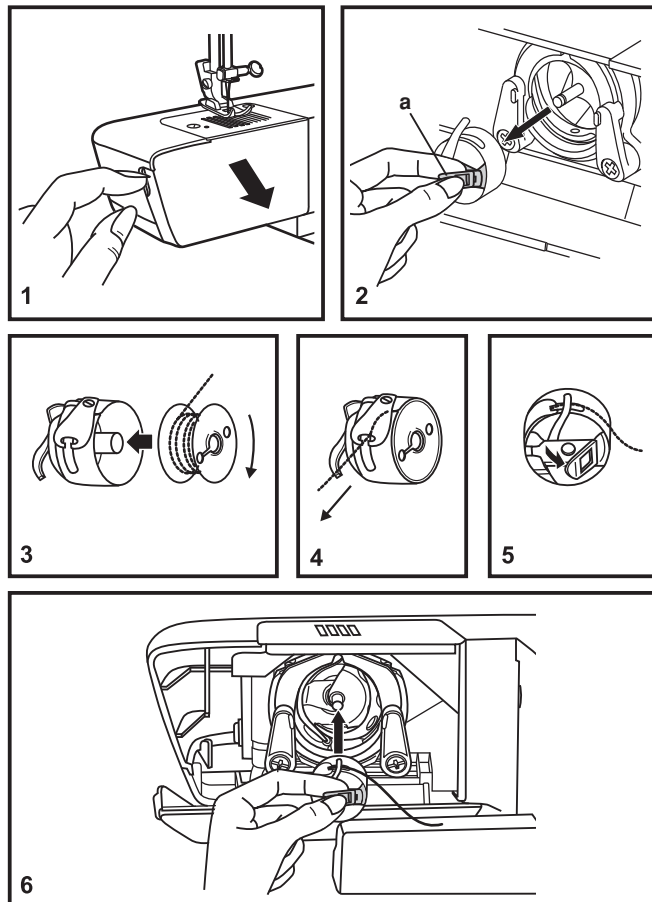
□ Inserimento della spoletta nella capsula

Quando si inserisce o si rimuove la bobina, l'ago deve essere nella posizione più alta.

- Rimuovere il vano porta accessori, poi aprire il coperchio a cerniera. (1)
- Togliete la scatola bobina, tirando la sua linguetta (a). (2)
- Trattenere la scatola bobina con una mano. Inserire la bobina in modo che il filo giri in senso orario (freccia). (3)
- Tirare il filo attraverso la fessura e sotto le dita, mentre tenete la bobina in basso nella sua scatola bobina fino a quando il filo scatta in posizione (4). Lasciare qualche cm di coda del filo.
- Trattenere la scatola bobina per il chiavistello. (5)
- Inserire la scatola bobina nella navetta, così che la leva della scatola bobina sia allineata alle ore 12. (6)

Attenzione:

Portare l'interruttore su spento ("O").



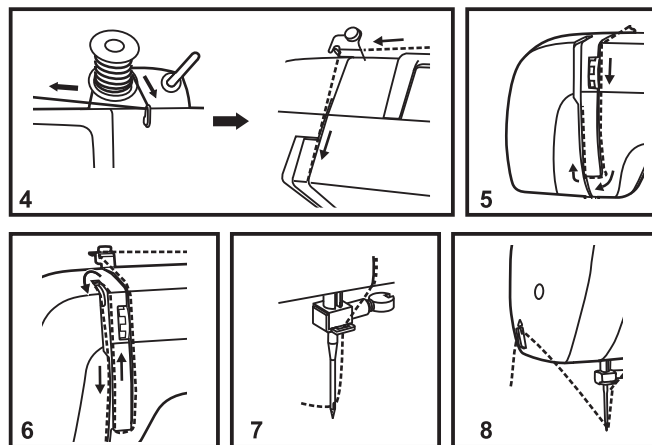
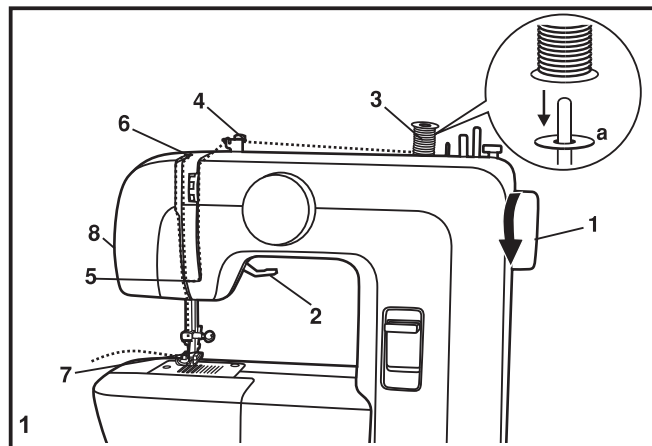
□ Come infilare la Macchina

Quella che segue è un'operazione semplice, ma è importante che venga effettuata correttamente. In caso contrario potrebbero verificarsi numerosi problemi in fase di cucito.

- Cominciate con il sollevare l'ago nella sua posizione più alta (1) e continuare a ruotare il volantino in senso antiorario, finché l'ago non comincia appena ad abbassarsi. Alzare il piedino per rilasciare i dischi di tensione. (2)

Nota: Per vostra sicurezza, vi consigliamo vivamente di spegnere la macchina prima di iniziare ad infilare il filo.

- Sistemare il filo e il feltrino (a) nel porta rocchetti. (3)
- Estrarre il filo dal rocchetto attraverso il guidafile verso il guidafile superiore. (4)
- Infilate il modulo di tensione, indirizzando il filo verso il basso nel canale destro e verso l'alto nel canale sinistro. (5) Durante questa operazione, è utile tenere fermo il filo tra il rocchetto e il guidafile.
- A questo punto, fate passare il filo nella fessura della leva tendifilo, da destra verso sinistra, e portatelo nuovamente verso il basso. (6)
- Ora fate passare il filo dietro alla guida del morsetto dell'ago (7) e portatelo nuovamente verso il basso fino all'ago, che deve essere infilato dal davanti verso il dietro.
- Fate in modo che dalla cruna dell'ago escano 15-20 cm circa di filo, che porterete verso il dietro della macchina. Per tagliare il filo utilizzate il taglia-filo incorporato. (8)

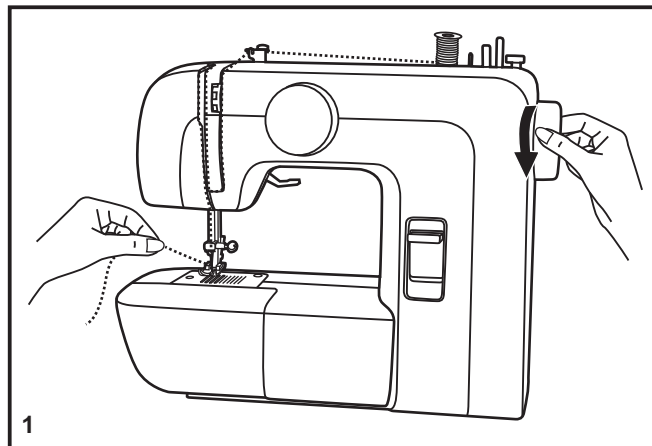


□ **Recupero del filo della bobina**

Trattenere il filo superiore con la mano sinistra.
Girare il volantino (1) in avanti (in senso antiorario), per abbassare e alzare l'ago.

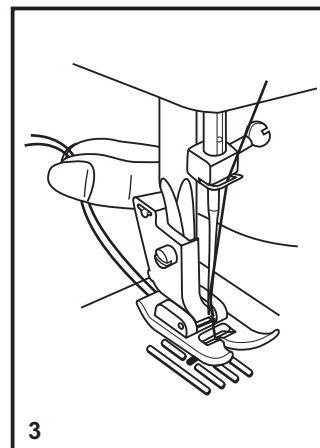
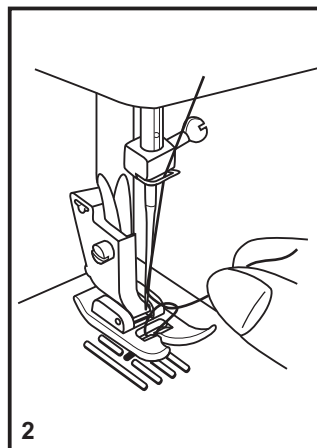
Note:

Se fosse difficile estrarre il filo della bobina, controllate che il filo non si sia impigliato nello sportellino o nel piano convertibile.



Tirare delicatamente il filo superiore per sollevare il filo della bobina attraverso il foro della placca ago. (2)

Aprire il cappio e portare entrambi i fili dietro, sotto il piedino. (3)



□ Regolazione della tensione del filo

Tensione del filo superiore

Generalmente la tensione del filo viene regolata su "4". (1)

Per aumentare la tensione, ruotare il selettore verso un numero più grande. Per diminuire la tensione portare il selettore verso un numero più piccolo.

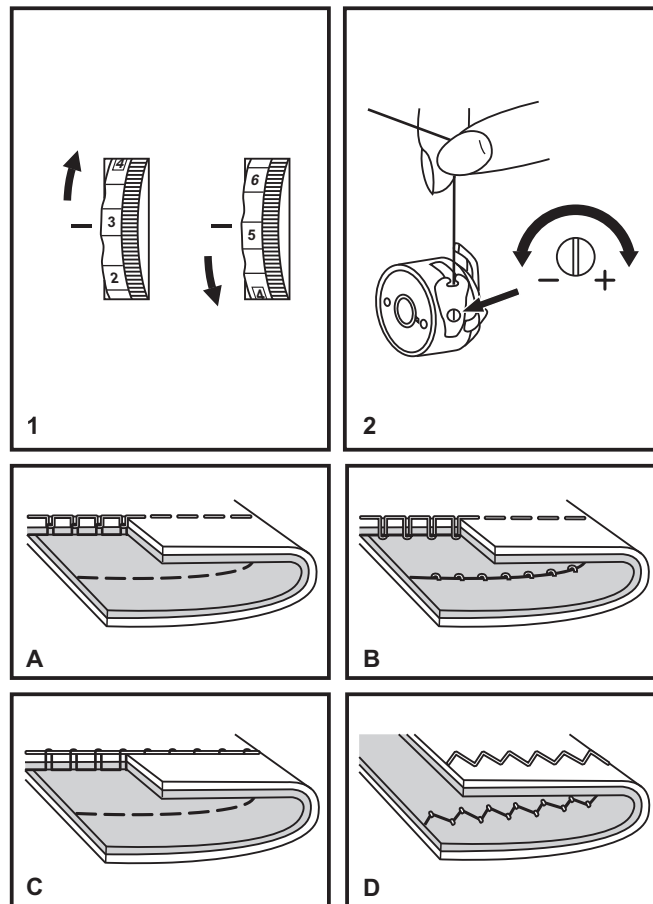
- A. Tensione normale per la cucitura diritta.
- B. Tensione troppo lenta per la cucitura diritta. Ruotare il selettore verso un numero più grande.
- C. Tensione troppo alta per la cucitura diritta. Portare il selettore verso un numero più piccolo.
- D. Tensione normale per zig-zag e punti decorativi.

Diminuire la tensione (2)

Per testare la tensione del filo della bobina, togliere la scatola bobina e trattenere la bobina sospesa per il filo. dare uno o due colpi. Se la tensione è corretta, il filo si svolgerà per cm. 2,5-5. Se la tensione è eccessiva, il filo non si svolgerà del tutto. Se la tensione è troppo lenta, il filo si svolgerà troppo. Per regolare la tensione, ruotare la piccola vite che è posta sul fianco della scatola bobina.

Nota:

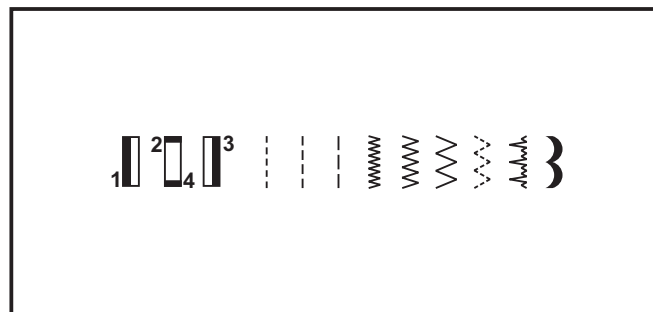
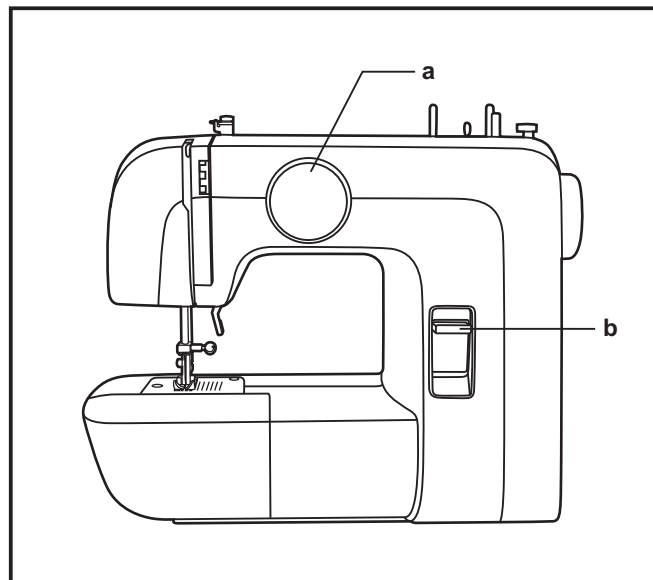
- Una tensione adeguata è importante per una buona cucitura.
- Non esiste un'unica tensione valida per tutti i punti, filati e i tessuti.
- Una tensione bilanciata (il punto identico sul dritto e sul rovescio) viene generalmente richiesta solo per lavori di cucito con cucitura diritta.
- Il 90% di tutte le cuciture viene realizzato tra 3 e 5 (4 è la regolazione base)
- Per lo zig-zag e i punti decorativi, la tensione del filo deve essere un po' più lenta che per la cucitura diritta .
- Per tutti i punti decorativi può risultare un punto più grazioso e una leggera arricciatura sul tessuto quando il filo superiore compare sul rovescio del tessuto.



□ Scelta del punto

Per selezionare un punto, basta ruotare il selettore dei punti (a).
Il selettore dei punti può essere ruotato in entrambe le direzioni.

- a. Manopola di selezione del tipo di punto
- b. Leva per la cucitura all'indietro

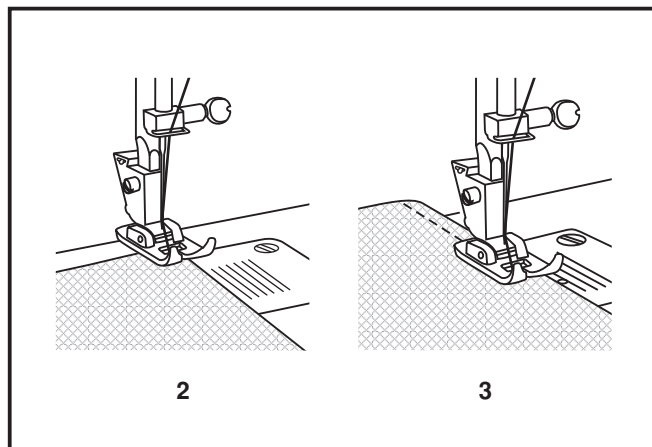
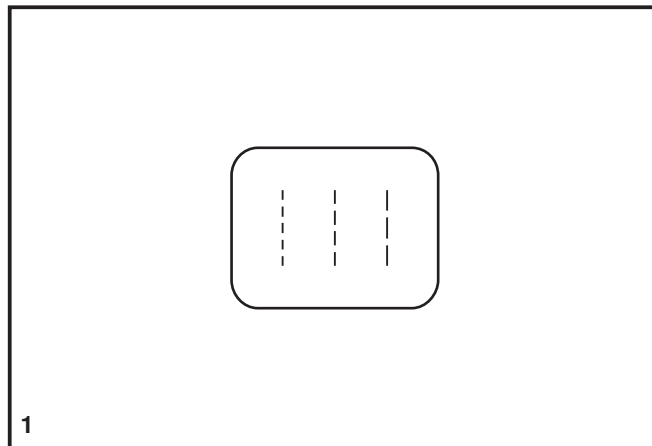


□ Eseguire un punto dritto

Prima di iniziare a cucire, impostare la macchina per il ricamo del punto dritto. (1)

Posizionare la stoffa sotto il piedino con il bordo allineato con la linea guida di cucitura desiderata sulla piastra dell'ago. (2)

Abbassare la leva alzapedino, quindi premere sul pedale per iniziare a cucire. (3)



Cucitura a marcia indietro

Per rinforzare all'inizio e alla fine la cucitura, premere la leva della marcia indietro.

Cucire alcuni punti. Rilasciare la leva e la Macchina riprende la cucitura avanti (A). (1)

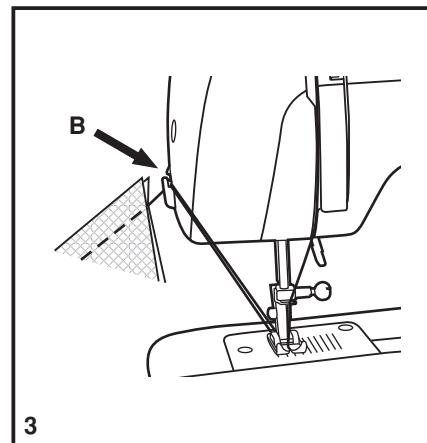
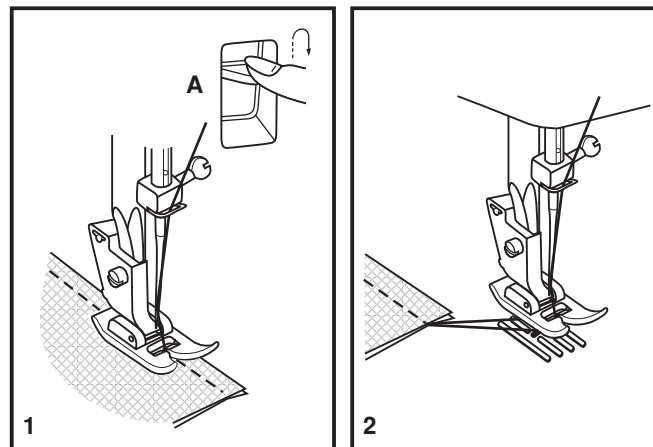
Rimozione del lavoro

Girare il volantino verso di voi (in senso anti orario) per portare la leva alzapiedino nella posizione più alta e l'ago inizia a scendere, alzare il piedino e rimuovere il lavoro dietro l'ago e il piedino. (2)

Tagliare il filo

Portare i due fili sotto il piedino.

Guidare i fili sulla placca ago verso il tagliafilo (B). Tirare i fili verso il basso per tagliarli. (3)



□ Orlo invisibile/ Punto lingerie

Questo punto si usa per orli, tende, pantaloni, gonne, ecc.

⋯⋯⋯ Il punto invisibile per tessuti elastici.

Nota:

Occorre una certa pratica per realizzare un orlo invisibile. Eseguire sempre prima una prova.

Blind Hem:

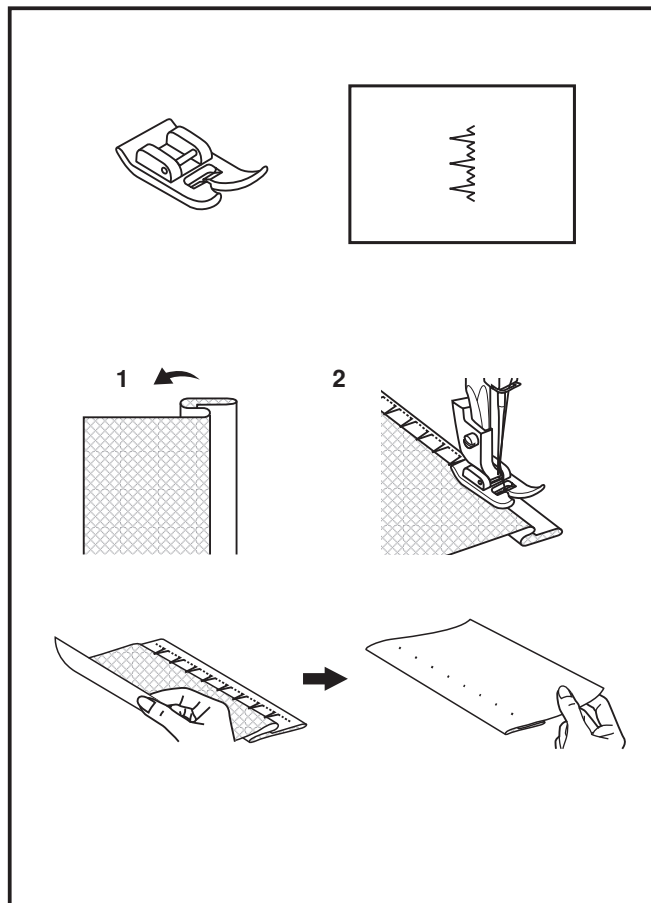
Piegate l'orlo del tessuto, dando la larghezza desiderata, e stirate. Ripiegate all'indietro (come mostrato nella figura 1) sul diritto del tessuto, di modo che il bordo dell'orlo sporga di 7 mm dal diritto del tessuto piegato.

Iniziate a cucire sulla piega lentamente, controllando che l'ago penetri leggermente la piega e catturi uno o due fili del tessuto. (2)

Quando avete terminato di cucire l'orlo, raddrizzate il tessuto e stirate.

Punto lingerie:

Piegare l'orlo per ottenere la larghezza desiderata e stirare. Disporre la stoffa con davanti il dritto e con il bordo dell'orlo a sinistra. Cominciare a cucire in modo che l'ago oscilli formando, sul bordo sinistro del tessuto, un piccolo smerlo. Tendere leggermente il filo per ottenere uno smerlo più pronunciato.



□ Occhielli (occhielli a 4 tempi)

Preparazione

1. Togliere il piedino multiuso e inserire il piedino per asole.
2. Misurare diametro e spessore del bottone e aggiungere 0.3 cm (1/8") per le travette per ottenere la lunghezza dell'occhiello corretta. (a)
3. Posizionare il tessuto sotto il piedino, in modo che le guide del piedino risultino allineate con i segni tracciati sul tessuto. Abbassare il piedino, in modo che la linea centrale dell'asola marcata sul tessuto sia allineata con il centro del piedino. (b)

Nota:

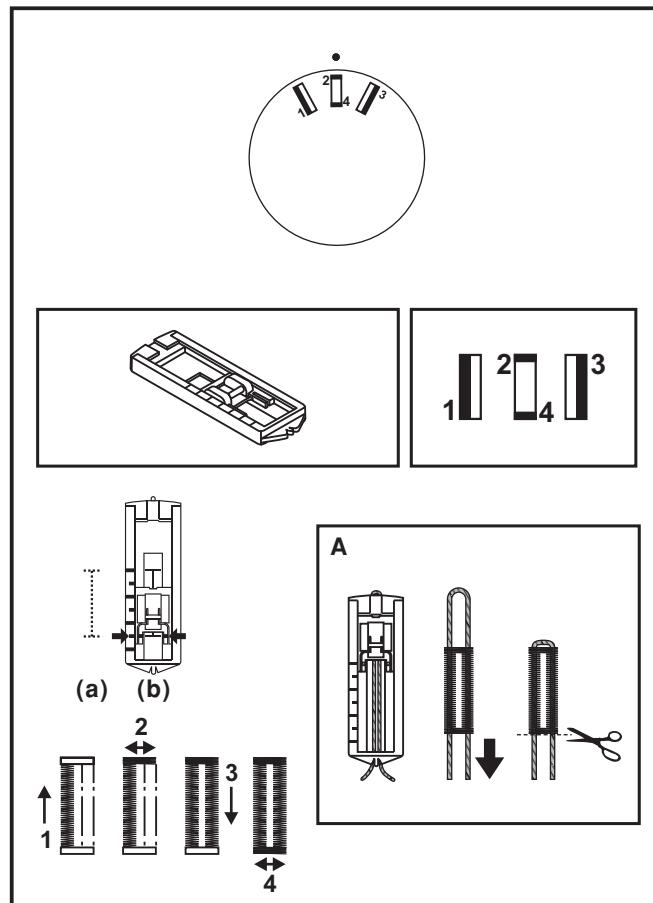
La densità varia a seconda della stoffa.

Prima di iniziare il lavoro, fare sempre una cucitura di prova sul tessuto che si sta utilizzando.

Seguire la procedura in 4 fasi, utilizzando la manopola di selezione del tipo di punto per passare da una fase all'altra. Quando, durante la cucitura, si passa da una fase all'altra, verificare che l'ago sia sollevato prima di cambiare l'impostazione della manopola di selezione. Assicurarsi di non cucire una quantità eccessiva di punti nelle fasi 2 e 4. Usando un tagliasoie, tagliare l'asola da entrambe le estremità verso il centro.

Suggerimenti:

- Riducendo leggermente la tensione del filo superiore si otterranno risultati migliori.
- Utilizzare uno stabilizzatore se si lavora su tessuti leggeri ed elastici.
- Si consiglia di usare del filo spesso o dello spago se si lavora su tessuti elastici o tessuti a maglia. Il punto zig-zag verrà eseguito sopra il filo spesso o lo spago. (A)



□ Cucitura di bottoni

Portare la leva abbassa griffa verso destra per abbassare la griffa. (1)

Posizionare il lavoro sotto il piedino.

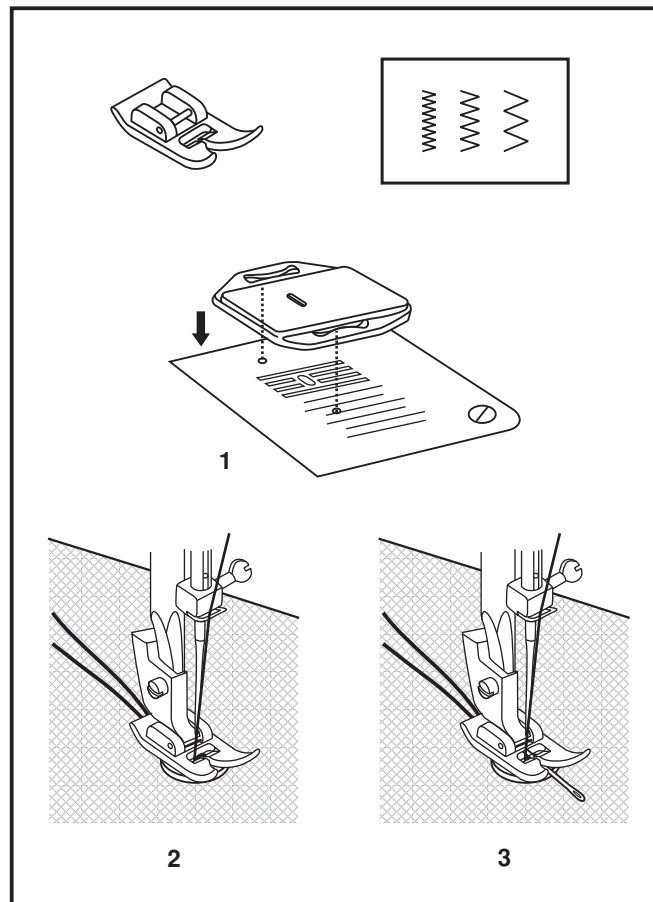
Sistemare il bottone nella posizione desiderata e abbassare il piedino.

Impostare il selettore dei motivi al secondo motivo zig-zag (come mostrato), che dovrebbe corrispondere alla distanza tra i due buchi del bottone. Ruotare il volantino verso di voi per controllare che l'ago vada a destra e a sinistra nei buchi senza rompere il bottone. Cucire lentamente il bottone con almeno 10 punti. (2)

Portare il filo dietro il lavoro, poi legarlo manualmente.

Se è richiesto un po' di gambo, sistemare un ago rotto sulla parte superiore del bottone e cucire. (3)

Per bottoni a 4 fori, cucire prima i due fori frontali, spingere il lavoro indietro e cucire i due fori posteriori.



□ Cerniere e cordonature

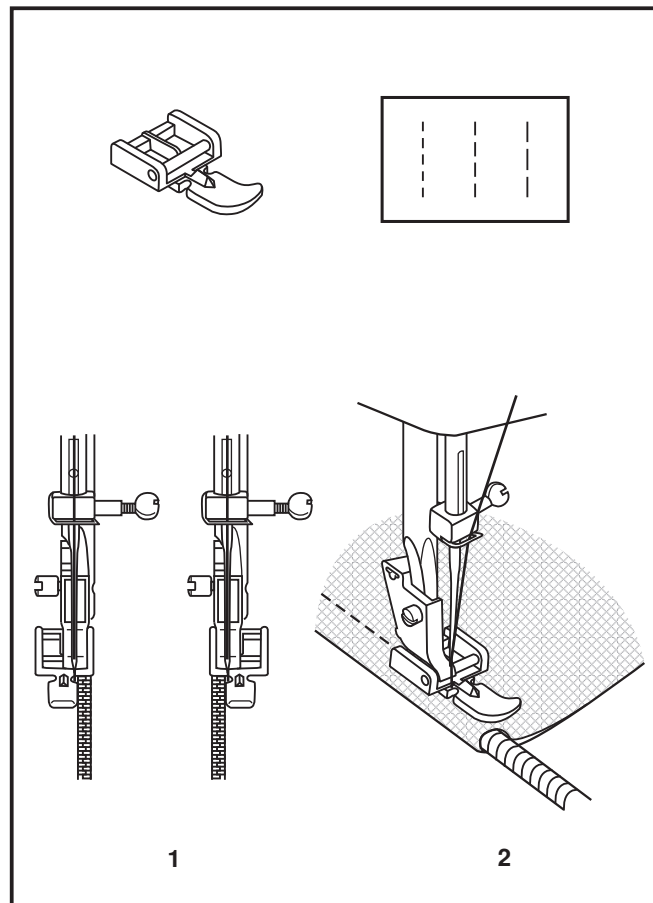
Preparare la Macchina come illustrato.

Inserire il piedino per cerniere.

Agganciare il piedino per cerniere al lato destro o sinistro (1) del gambo, secondo la parte della cerniera che avete preparato.

Per cucire vicino alla cerniera tirarla, abbassando l'ago nel tessuto, vicino al piedino e spingerla ben tesa sotto al piedino. Abbassare il piedino e continuare la cucitura.

E' possibile anche cucire un cordoncino, all'interno di una striscia di tessuto, per realizzare cordonature decorative. (2)



□ Rammendo a trasporto libero, trapuntatura

* Il piedino rammendo/ricamo è un accessorio opzionale, non in dotazione alla vostra macchina per cucire.

Rammendo:

Installate la placca di rammendo. (1)

Togliete il stelo del piedino. (2)

Agganciate il piedino per rammendo al supporto del piedino. La leva (a) deve essere dietro alla vite del morsetto dell'ago (b). Con il vostro dito indice, premete con forza il piedino da dietro e stringete la vite (c). (3)

Quando rammendate, per prima cosa cucite attorno al bordo del foro, per fissare i fili del tessuto. (4)

Prima riga di cucito: lavorate sempre da sinistra a destra. Ruotate il tessuto di 90° e cucire sopra la cucitura precedente.

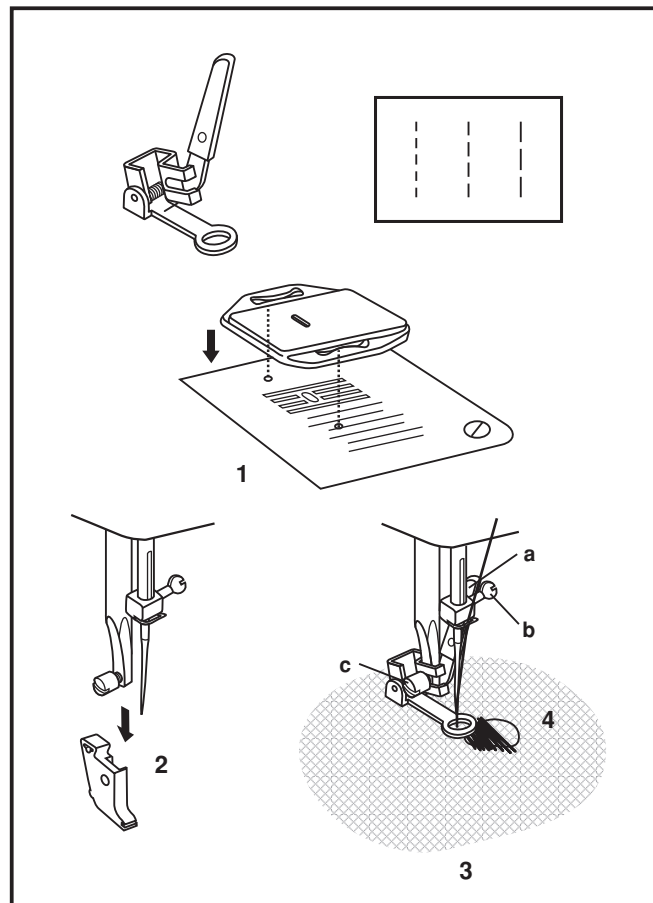
Vi consigliamo l'uso di un cerchietto per rammendo: potrete cucire con maggiore facilità e risultati migliori.

Nota:

Il rammendo a movimento libero viene effettuato senza adoperare il sistema di trasporto interno della macchina. Il movimento del tessuto è controllato dall'operatore, che dovrà coordinare il movimento del tessuto con la velocità di cucitura.

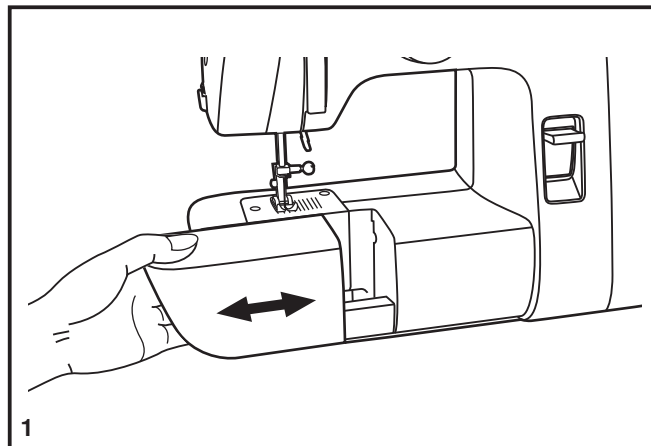
Trapuntatura:

Eseguire un punto dritto. Il piedino per rammendo opzionale fa da guida per cucire un motivo serpeggiante fatto di linee ricurve che fissano insieme strati di tessuto e imbottitura.



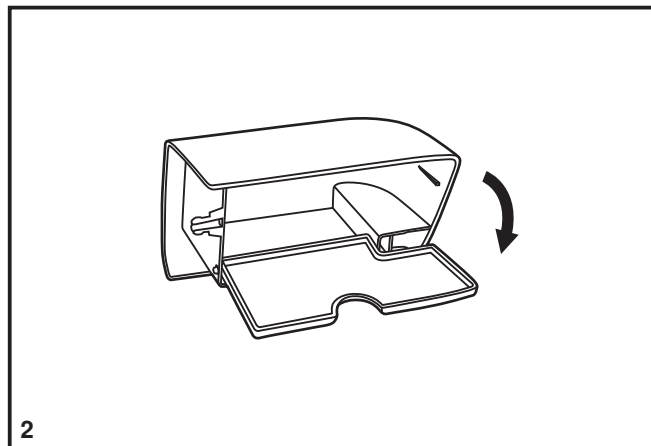
□ Inserimento piano estraibile

Tenendo il piano estraibile orizzontale, spingerlo nella direzione della freccia (1).



L'interno del piano estraibile è utilizzato come vano accessori.

Per aprirlo, ribaltare la copertura come mostrato (2).



□ Montaggio del gambo del piedino

Sollevare la barra di pressione (a) con la leva alzapedino. Inserire il gambo del piedino (b) come illustrato. (1)

Inserimento del piedino

Inserire il perno (d) del piedino (e) nell'incavo (c) della leva alza piedino. (2)

Rimozione del piedino

Spingere il piedino (e) per liberarlo dal fermo (c). (3)

Collegamento della guida per quilt/margini

Inserire la guida per quilt/margini (f) nella fessura, come illustrato. Regolarla in base alla cucitura da realizzare: orli, pieghe, trapuntatura, ecc. (4)

Attenzione!

Spegnere l'interruttore generale ("O") quando si eseguono le operazioni sopra descritte!

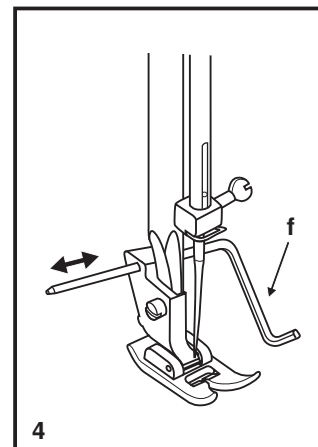
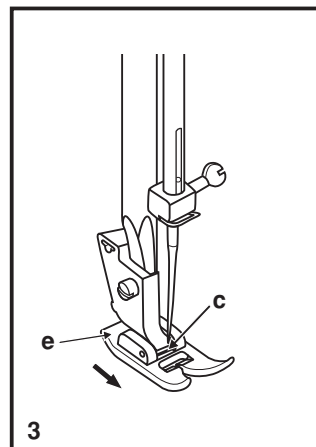
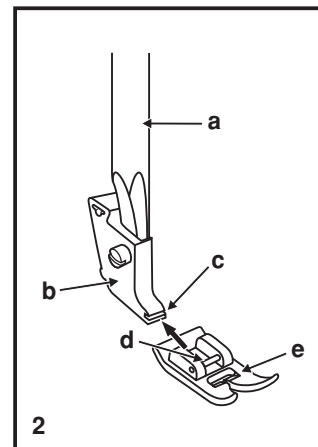
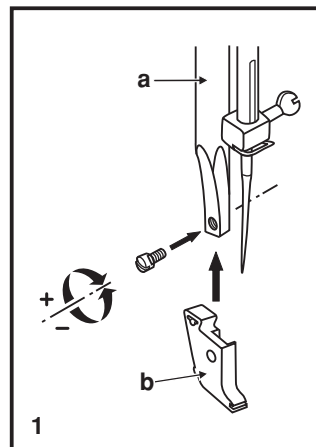


Tabella tessuti, filati ed aghi

GUIDA ALLA SCELTA DI TESSUTI, AGHI E FILI

AGO	TESSUTO	FILO
9-11 (70-80)	Leggeri: Cotone, velo, saia, seta, mussola, maglia di cotone, maglia, jersey, crepe, poliestere, tessuti per camicie e bluse.	Filo leggero-resistente in cotone, nylon o cotone con anima in poliestere (multi-uso).
11-14 (80-90)	Medioleggeri: tessuti di cotone, satin, tessuti pesanti, tessuti da vela, maglia doppia, lane leggere.	Molti filati di media misura sono adatti per questi tessuti ed aghi. Usare filo in poliestere su tessuti sintetici e cotone su tessuti di lana naturale per migliori risultati. Usare sempre lo stesso filo sopra e sotto.
14 (90)	Medio-pesanti: Tela olona, lana, denim, pellicce sintetiche, gabardine, fodere per materassi (leggere o di medio peso).	
16 (100)	Pesanti: Canovacci, tessuti di lana, tende da esterno e tessuti trapuntati, jeans, tappezzerie (leggere o medie).	
18 (110)	Lane pesanti: Tessuti da cappotto, tessuti da tappezziere, alcune pelli e vinili.	Filo pesante e resistente, filato per tappeti.

IMPORTANTE: Accordare la misura dell'ago con quella del filo e del tessuto

SELEZIONE TESSUTI, AGHI E FILI

AGO	SPIEGAZIONE	TIPO DI TESSUTO
SINGER® 2020	Ago a punta standard. misure da sottile a grande: da 9 (70) a 18 (110).	Tessuti in lana, cotone, seta, ecc. Non adatti per maglie doppie.
SINGER® 2045	Ago con punta a sfera, misure da 9 (70) a 18 (110).	Tessuti in lana naturale o sintetica, poliestere, maglia, tricot, maglia doppia o singola, Lycra®, tessuti elastici, felpe, pile.
SINGER® 2032	Ago per pelle da 11 (80) a 18 (110).	Pelle, vinile, tappezzerie.

Note :

1. Per ottimi risultati, usare solo aghi originali SINGER®.
2. Sostituire l'ago spesso (approssimativamente dopo ogni capo) e/ o la prima volta che si rompe il filo o che saltano i punti.
3. Usare un supporto per i tessuti leggeri o elastici.

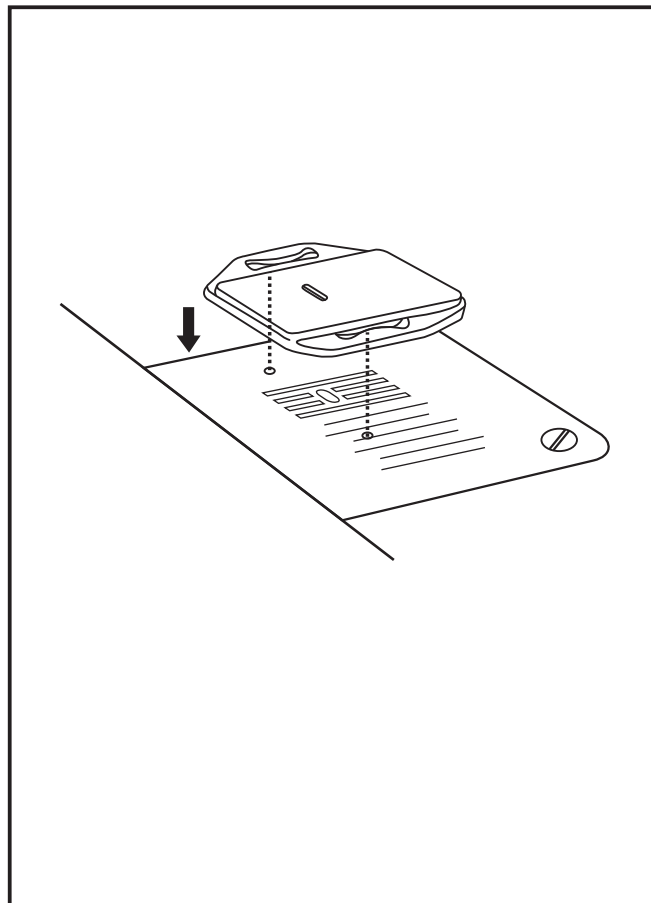
□ **Piastra da rammendo**

Per alcuni tipi di lavoro (ad esempio rammendo o ricamo a mano libera) occorre usare al piastra da rammendo.

Installare la piastra da rammendo come illustrato.

Se si eseguono normali cuciture, togliere la piastra da rammendo.

Per rammendare a mano libera, è necessario utilizzare un piedino per ricamo/rammendo, disponibile come accessorio opzionale, da un rivenditore autorizzato SINGER®. (vedere a pagina 6 per il codice del piedino ricamo/ rammendo)



□ Sostituzione degli aghi

Sostituire gli aghi regolarmente, specialmente se lasciano segni sul tessuto o causano problemi.

Per i migliori risultati di cucito usare solo aghi SINGER®.

Inserire l'ago come illustrato di seguito:

- A. Allentare la vite del morsetto e riavvitarla dopo aver inserito l'ago nuovo. (1)
- B. Inserire l'ago in modo che la parte piatta sia rivolta all'indietro.
- C/D. Inserire l'ago più alto possibile.

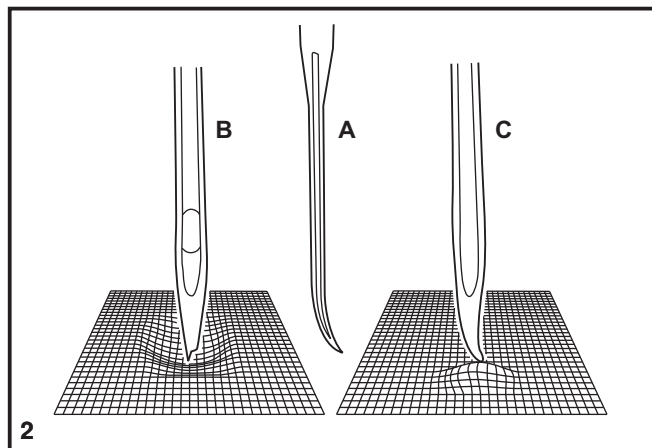
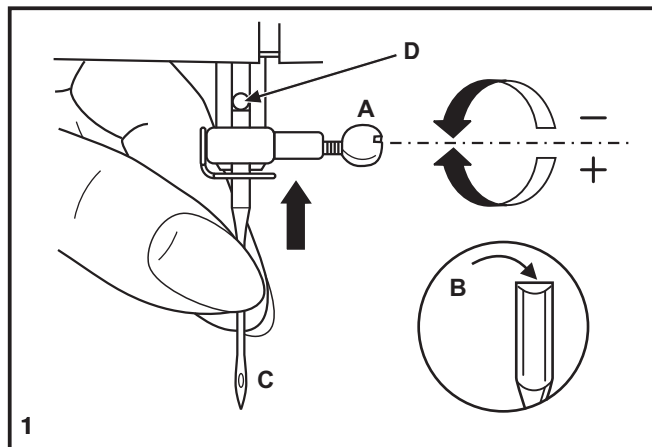
Attenzione:

Portare l'interruttore su spento ("O") prima di inserire o rimuovere gli aghi.

Gli aghi devono essere in perfette condizioni. (2)

Problemi che possono capitare:

- A. Ago piegato.
- B. Punta danneggiata.
- C. Ago rotto.



☐ Manutenzione

Attenzione:

Staccare la Macchina dalla presa di corrente prima di compiere qualsiasi operazione di manutenzione o sostituzione di lampadina.

Rimozione della placca ago:

Ruotare il volantino fino a quando l'ago è completamente in alto. Aprire lo sportellino e svitare le viti della placca ago con il cacciavite (1).

Pulizia delle griffe:

Usare lo spazzolino fornito a corredo per pulire tutta l'area (2).

Pulizia e lubrificazione del crochet:

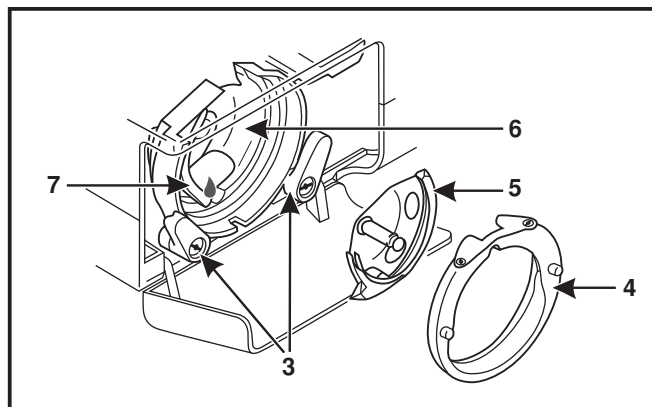
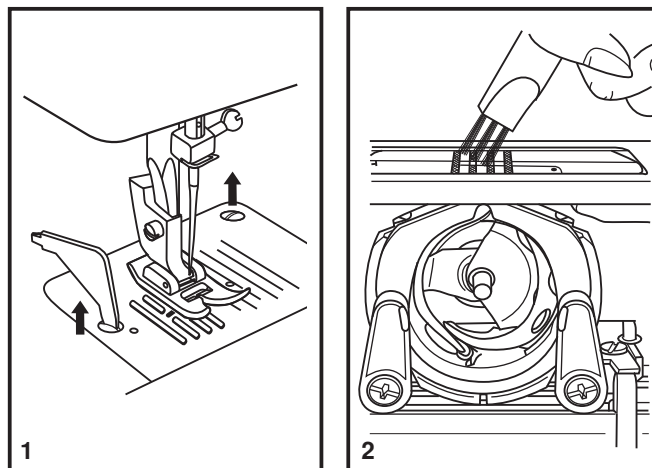
Togliere la scatola bobina. Spostare i due fermi del crochet (3) verso l'esterno. Togliere il coperchio ad anello del crochet (4) e il crochet (5) e pulire con un panno morbido. Lubrificare nel punto (6) (1 o 2 gocce) con olio SINGER®. Ruotare il volantino fino a quando la corsia del crochet sia tutta a sinistra (7). Rimettere il crochet (5). Rimettere l'anello e spostare i due fermi per bloccare l'anello.

Inserire la scatola bobina e la bobina e la placca ago.

Importante:

La filaccia e la polvere dei tessuti insieme ai fili devono essere rimossi con regolarità.

La Vostra Macchina dovrebbe essere controllata periodicamente in un Centro Assistenza Autorizzato.



□ Come rimediare a piccoli inconvenienti

Problema	Causa	Soluzione
Il filo superiore si spezza	<ol style="list-style-type: none">1. La Macchina non è infilata correttamente.2. La tensione del filo superiore è eccessiva.3. Il filo è troppo grosso per l'ago usato.4. L'ago non è inserito correttamente.5. Il filo si è avvolto attorno al portarocchetto.6. L'ago è danneggiato.	<ol style="list-style-type: none">1. Infilare di nuovo la Macchina.2. Diminuire la tensione (numero più piccolo).3. Inserire un ago più grosso.4. Togliere e inserire l'ago (parte piatta verso il dietro).5. Togliere il rocchetto e riavvolgere il filo sul rocchetto.6. Sostituire l'ago.
Il filo inferiore si spezza	<ol style="list-style-type: none">1. La scatola bobina non è inserita correttamente.2. La scatola bobina non è infilata correttamente.3. La tensione del filo è troppo tirata.	<ol style="list-style-type: none">1. Rimuovere e reinserire la scatola bobina e tirare il filo. Occorre tirare il filo dolcemente.2. Controllare sia la bobina che la scatola bobina.3. Diminuire la tensione del filo come descritto.
I punti saltano	<ol style="list-style-type: none">1. L'ago non è inserito correttamente.2. L'ago è danneggiato.3. La misura dell'ago è sbagliata.4. Il piedino non è inserito correttamente.	<ol style="list-style-type: none">1. Togliere e inserire l'ago (parte piatta verso il dietro).2. Sostituire l'ago.3. Inserire un ago adatto al filo e al tessuto.4. Controllare e applicare correttamente.
L'ago si rompe	<ol style="list-style-type: none">1. L'ago è danneggiato2. L'ago non è inserito correttamente.3. La misura dell'ago è sbagliata.4. E' stato inserito un piedino sbagliato.	<ol style="list-style-type: none">1. Inserire un nuovo ago.2. Inserire correttamente l'ago (parte piatta verso il dietro).3. Inserire un ago adatto al filo e al tessuto.4. Inserire il piedino adatto.
I punti si allentano	<ol style="list-style-type: none">1. La Macchina non è infilata correttamente.2. La scatola bobina non è infilata correttamente.3. La combinazione ago/ filo è sbagliata.4. La tensione del filo non è corretta.	<ol style="list-style-type: none">1. Controllare l'infilatura.2. Infilare la scatola bobina come illustrato.3. La misura dell'ago deve essere conforme al filo e al tessuto.4. Controllare la tensione del filo.
La cucitura si arriccchia o si increspa	<ol style="list-style-type: none">1. L'ago è troppo grosso per il filo usato.2. La lunghezza del punto non è regolata bene.3. La tensione del filo è eccessiva.4. Increspa il tessuto.	<ol style="list-style-type: none">1. Inserire un ago più sottile.2. Togliere la bobina e infilarla di nuovo e inserirla correttamente.3. Diminuire la tensione del filo.4. Usare un supporto per i tessuti leggeri o elastici.
Non si formano punti, non si muove il tessuto	<ol style="list-style-type: none">1. Il filo è di cattiva qualità.2. La scatola bobina è infilata male.3. Il tessuto è troppo tirato.	<ol style="list-style-type: none">1. Utilizzare un filo di buona qualità.2. Togliere la bobina e infilarla correttamente.3. Non tirare il tessuto mentre si cuce, poichè viene trasportato dalla Macchina.
La Macchina è rumorosa	<ol style="list-style-type: none">1. Si è accumulata lanugine o nel crochet o nella barra ago.2. L'ago è danneggiato.	<ol style="list-style-type: none">1. Pulire il crochet e le griffe come descritto.2. Sostituire l'ago.
La Macchina salta i punti	Si è impigliato il filo nel crochet.	Togliere il filo superiore e la bobina, ruotare delicatamente il volantino avanti e indietro e togliere il filo.



Al momento dello smaltimento, questo prodotto deve essere accuratamente riciclato in conformità della vigente legislazione nazionale sui prodotti elettrici ed elettronici. Non gettare gli apparecchi domestici elettrici nei rifiuti indifferenziati cittadini, ma smaltirli negli appositi centri di raccolta. Contattare l'ente locale responsabile per la raccolta dei rifiuti per chiedere informazioni riguardanti i sistemi di raccolta disponibili. Al momento di acquistare un nuovo elettrodomestico, il rivenditore potrebbe essere legalmente obbligato a ritirare gratuitamente quello vecchio per lo smaltimento.

Lo smaltimento degli elettrodomestici presso una discarica potrebbe comportare l'immissione, attraverso le falde acquifere, di sostanze tossiche nel terreno e conseguentemente nella catena alimentare, con danni alla salute e al benessere.